

Una nueva especie del género *Yazakia* Warren, 1894 de la isla de Sulawesi (Célebes), Indonesia (Lepidoptera: Geometridae, Ennominae, Boarmiini)

A. Expósito-Hermosa

Resumen

Se describe *Yazakia saralolae* Expósito, sp. n. de Sulawesi (Célebes), Indonesia. Se ilustran el adulto, antena y la genitalia del macho.

PALABRAS CLAVE: Lepidoptera, Geometridae, Ennominae, Boarmiini, *Yazakia*, nueva especie, Sulawesi, Indonesia.

A new species of the genus *Yazakia* Warren, 1894 from the island of Sulawesi (Celebes), Indonesia (Lepidoptera: Geometridae, Ennominae, Boarmiini)

Abstract

Platyserota saralolae Expósito, sp. n. de Sulawesi (Celebes), Indonesia. The adult, antennae and the genitalia of the male are illustrated.

KEY WORDS: Lepidoptera, Geometridae, Ennominae, Boarmiini, *Yazakia*, new species, Sulawesi, Indonesia.

Taxonomía

***Yazakia saralolae* Expósito, sp. n.** (Figs. 1-4)

Holotipo ♂ (Figs. 1-4): Norte Toraja regency. Pulu-Pulu area. S. Sulawesi. VII-2017, INDONESIA. (colector local). Genitalia macho preparación AEH 3298 (Fig. 4). El material ha sido depositado en la colección de Andrés Expósito Hermosa, Móstoles, Madrid (España).

Descripción (Figs. 1-3): En el macho la expansión alar es de 34 mm. Cabeza, tórax y alas anteriores con predominio de la tonalidad marrón oscura; en las alas posteriores y abdomen la tonalidad es más clara: gris-marrón. En la cabeza el vertex está dotado de escamas de color claro; las antenas fuertemente bipectinadas y con cilios (Fig. 3). Alas anteriores con el fondo alar marrón oscuro; bandas y trazos de color crema-amarillo. Rudimentaria banda basal la cual es más ancha hacia la costa. Banda postmediana continua que acaba cerca del tornus con una manchita elíptica más clara - del mismo color de la zona de apex - y trazo corto en centro de la zona del dorsum. La otra banda que parte de la costa se funde con la zona clara del ápice y se va transformando hacia el tornus en un trazo negro curvo de borde externo blanco. En el termen de las alas posteriores se halla una serie de trazos alternos curvos de color negro y acusada pubescencia; en el centro del zona del dorsum, existe una mancha de color negro entre A-M₁ y el representativo mechón oscuro que destaca de la pubescencia más clara; no se aprecia dibujo nítido como en el reverso. En el reverso de las alas se distingue el mismo diseño que en el

anverso, pero mucho más atenuado; bordes de las alas con dibujo más marcado y presencia de un punto discal en las alas posteriores que no se distingue nítidamente en el anverso.

Hembra desconocida.

Genitalia ♂ (Figs. 4-5): Presenta el mismo patrón que el resto de las especies del género con una densa vellosidad, propia del género, que, a veces, impide ver correctamente los detalles de su estructura. El uncus es triangular, con la parte distal bifida y con doble forma rectangular y triangular. Gnathos largo con su parte distal rectangular, más delgada y en disminución. Valvas redondeadas con forma cóncava en el centro del margen externo; costa alargada y prominente, acabada en un ancho cucullus, como en otras Boarmiini; ampulla presente de forma triangular y dotada es su parte superior de siete u ocho gruesos pelos espinosos; sacculus con ligero escobinado, pero sin relieves apreciables. Juxta con forma de copa y es muy significativa su parte inferior estrecha. El saccus robusto, pequeño y curvo en su parte central. Aedeagus robusto con un paquete de finos cornuti con cuatro puntas (Fig. 5) y un cornutus largo con forma de espina. Octavo esternito abdominal con aspecto de punta de flecha roma: carácter que también diferencia la nueva especie del resto de especies del género *Yazakia* con las cuales se ha comparado.

Distribución: Endemismo de la isla de Sulawesi (Célebes): Pulu-Pulu. INDONESIA.

Etimología: Se dedica esta especie a mis muy pacientes y queridas Sara y Lola denominándola como *saralolae*.

Comentarios: La nueva especie tiene una morfología externa semejante a la de otras especies del uniforme género *Yazakia* Sato, 1999, con la excepción de *Yazakia pulcherrima* Sato, 1999 que tiene un proceso en las alas posteriores muy distinto y no presente en el resto de las especies (SATO, 1999; SATO & STÜNING, 2014). La nueva especie es próxima a *Yazakia pectinalis* Sato & Stüning, 2014 de Sulawesi (SATO & STÜNING, 2014), pero por los caracteres descritos más arriba se separa de ella sin dificultad.

BIBLIOGRAFÍA

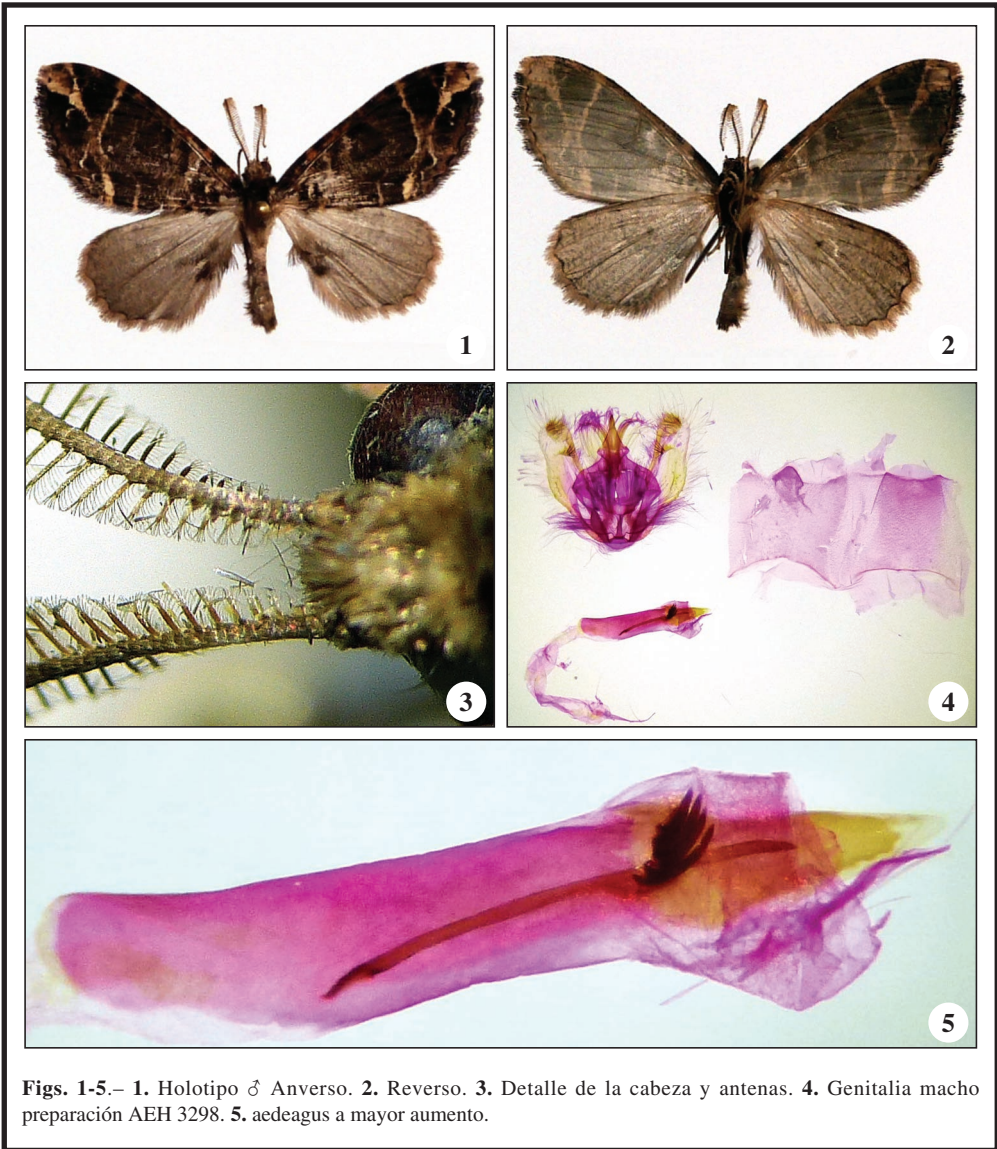
- SATO, R., 1999.– *Yazakia*, a new genus of the Boarmiini (Ennominae, Geometridae), with descriptions of four new species from Sulawesi.– *Transactions of the Lepidopterological Society of Japan*, **50**(1): 41–47.
- SATO, R. & STÜNING, D., 2014.– Review of the genus *Yazakia* Sato (Geometridae, Ennominae) with descriptions of six new species.– *Tinea*, **23**(1): 65–77.

A. E. H.
Gardenia, 25
E-28933 Móstoles (Madrid)
ESPAÑA / SPAIN
E-mail: aexposih@telefonica.net
<https://orcid.org/0000-0003-4475-4974>

(Recibido para publicación / *Received for publication* 17-VII-2018)

(Revisado y aceptado / *Revised and accepted* 10-VIII-2018)

(Publicado / *Published* 30-III-2019)



Figs. 1-5.– 1. Holotipo ♂ Anverso. 2. Reverso. 3. Detalle de la cabeza y antenas. 4. Genitalia macho preparación AEH 3298. 5. aedeagus a mayor aumento.