

Dos nuevas especies del género *Teldenia* Moore, 1882 de las islas Buru en Indonesia y Mindanao en Filipinas (Lepidoptera: Drepanidae, Drepaninae)

Andrés Expósito-Hermosa

Resumen

Se describen *Teldenia buruanae* Expósito, sp. nov. de Indonesia y *Teldenia apoe* Expósito, sp. nov. de Filipinas. Se incluyen ilustraciones de los adultos y genitalias.

Palabras clave: Lepidoptera, Drepanidae, Drepaninae, *Teldenia*, nuevas especies, Indonesia, Filipinas.

Two new species of the genus *Teldenia* Moore, 1882 from the islands of Buru in Indonesia and Mindanao in the Philippines (Lepidoptera: Drepanidae, Drepaninae)

Abstract

Teldenia buruanae Expósito, sp. nov. from Indonesia and *Teldenia apoe* Expósito, sp. nov. from Philippines are described. Illustrations of the adults and genitalia are included.

Keywords: Lepidoptera, Drepanidae, Drepaninae, *Teldenia*, new species, Indonesia, Philippines.

Introducción

Algunas especies del género *Teldenia* han sido mencionadas, en varias ocasiones, de la isla de Buru, como, por ejemplo, *T. vestigiata* Butler, 1880 (Gaede, 1931, p. 10), que Warren (in Seitz, 1933, p. 452) mantiene. Sin embargo, los estudios efectuados con posterioridad no confirman su presencia de Buru y, por consiguiente, todo aconseja a considerar la cita de Buru como una probable determinación equivocada. Por lo tanto, la distribución de *vestigiata* quedaría limitada a la India, de donde fue descrita, y posiblemente a territorios adyacentes.

Otra especie, que también fue citada de Buru, es *Teldenia specca* Wilkinson, 1967, (Wilkinson, 1967, p. 315). Esta especie, al contrario de la precedente, sí se ha podido confirmar de Buru, con ayuda del material de la zona del Lago Rana 1.350 m, III-2023 (Figuras 3 y 7 genitalia ♀ AEH 3499). Aunque es necesario prevenir qué, en el análisis del mencionado material, se ha localizado una placa cilíndrica situada en el ductus bursae cerca de ostium bursae, que no está figurada en Wilkinson (1967, fig. 19), pero, en general, el resto de los caracteres corresponden indudablemente a *specca*.

Otra especie sería *Teldenia argeta* Wilkinson, 1967 que fue descrita, con material del Monte Dulangan, Mindoro en Filipinas y que el texto también hace referencia a la posible presencia de Buru.

Teldenia argeta Wilkinson, 1967 forma parte del grupo *T. pura* Warren, 1899 que incluye cinco especies.

La distribución precedente, es decir, Mindoro y Buru es mantenida por Yazaki (2012) que recuerda que la ausencia de nuevo material de *T. argeta* Wilkinson, 1967 no permite confirmar su presencia de Buru y, desde luego, la segura de Filipinas.

Hace algún tiempo también se analizó el material depositado en la colección AEH, con etiqueta de Buru y asignado provisionalmente a *argeta*. Posteriormente, un análisis más minucioso del mismo ha puesto de manifiesto la falta de coincidencias, con las imágenes de la descripción de *argeta* aportadas en Wilkinson (1967,

figs. 103-105 genitalia ♀ y fig. 106 genitalia ♀) y, por consiguiente, la asignación a *argeta* se debe considerar como una determinación no correcta.

Para complementar el estudio, se ha contrastado, el citado material, con la descripción de *Teldenia psara* Wilkinson, 1967 de la cercana isla de Ceram a la de Buru (Wilkinson, 1967, figs. 35-37 genitalia ♀ y fig. 39 genitalia ♀) y, además, con otras especies ya descritas de *Teldenia*.

Concluyendo: la falta de coincidencias notables, con otras especies ya censadas de *Teldenia* y con las de otras de géneros afines, aconseja que el material de Buru, de la colección AEH, se describa como una especie nueva.

Asimismo, se ha localizado y estudiado, en la misma colección AEH, material del Monte Apo de la isla de Mindanao en Filipinas, con morfología interna semejante al de Buru. Su estudio ha puesto de manifiesto que no encaja con ninguna de las especies de *Teldenia* ya conocidas e igualmente, se describe como otra especie nueva.

Abreviaturas utilizadas

AEH: Colección y preparación de genitalia de Andrés Expósito Hermosa. Móstoles (Madrid), ESPAÑA.

Sistemática

Teldenia buruanae Expósito, sp. nov. (Figuras 1, 4-5)

<https://zoobank.org/E04E18C0-020C-4588-8396-B97E56B806CE>

Holotipo ♀ INDONESIA. Lago Rana, a 1.350 m, Isla de Buru, III-2023 colector local. Paratipos: INDONESIA, Wagrahi vil. S. Buru, a 1.400 m, 1 ♂ Genitalia AEH 3501, VI-2013, colector local. Lago Rana, a 1.350 m, Isla de Buru, 1 ♂ Genitalia AEH 3494, III-2023, colector local y Lago Rana, a 1350 m, Isla de Buru, 3 ♀ ♀, III-2023 colector local. El holotipo, así como el resto de los paratipos están depositados en la colección del autor AEH en Móstoles, Madrid (España).

Descripción: Envergadura del macho de 19-20 mm, con las antenas bipectinadas típicas de *Teldenia*. El color del fondo de las alas, así como el abdomen, tórax, etc. son de un uniforme color blanco puro, también clásico en *Teldenia*, pero sin rastro de las bandas discontinuas presentes en otras especies. Además, las alas anteriores muestran un fino borde marrón oscuro, casi negro en la costa: En las alas posteriores este borde es sólo vestigial. Asimismo, el fondo de las alas anteriores tiene paralelo a la costa un débil tono marrón rojizo que también se extiende a la base de las alas anteriores. En las alas posteriores el tono marrón rojizo es sustituido por el uniforme blanco puro. El reverso es similar.

Envergadura de la hembra de 20-22 mm; las antenas son serradas (serrates) clásicas en *Teldenia*, el resto de los caracteres son similares a los del macho.

Genitalia ♂ (Figura 4): Semejante a *niveata* de Sulawesi (Wilkinson, 1967, figs. 7-9; Watson, 1961, figs. 8-10). En la cápsula: Uncus simple y más largo. Socii delgados y con diminuta uña en su zona terminal. Gnathos corto y trapezoidal con los brazos próximos al tegumen más marcados. Zona distal de las valvas puntiagudo, algo más esclerificado que el resto y borde dorsal piloso. Juxta con forma de semi corona circular con los dos brazos laterales gruesos y apuntando hacia arriba. Aedeagus: espátulado en su área proximal, con el resto cilíndrico hasta la vesica y guarnecido de hileras paralelas de diminutas espinitas oscuras que destacan sobre vistoso tono amarillento del fondo. En el 8º segmento: El octavo esternito (sternite) con cuello, en su zona central, más largo y el área terminal bifurcado, pero más alargado (hendidura más marcada y de caras internas curvas); el octavo terguito (tergite) con los apodemas (apodemes) no redondeados.

Genitalia ♀ (Figura 5): Semejante a *niveata* de Sulawesi (Wilkinson, 1967, fig. 10; Watson, 1961, fig. 7). Papilas anales extendidas lateralmente. Las apófisis anteriores son más uniformes y gruesas y planas por su lado distal. Las apófisis posteriores son como las anteriores, ostium cuadrangular. El ductus es continuo con delgada bursa copulatrix que va decreciente hacia el saco accesorio (accessory sac). La bursa copulatrix forma una doble ondulación y el relieve lateral globular. El ductus seminalis emerge de la zona alta de la bursa copulatrix.

Distribución: Endemismo de la isla de Buru en Indonesia.

Etimología: Se denomina esta especie nueva como *buruanae*, que hace referencia a la fauna de Buru.

***Teldenia apoe* Expósito, sp. nov.** (Figuras 2 y 6)
<https://zoobank.org/D509B744-20F0-40E0-8202-C025B9798984>

Holotipo ♀, genitalia AEH 3500. FILIPINAS, Mt. Apo, a 2.954 m, IV-2005 Isla de Mindanao, colector local. El holotipo está depositado en la colección del autor AEH en Móstoles, Madrid (España).

Envergadura de la hembra 20 mm, las antenas son serradas (serrates) y resto de la morfología externa semejante a *Teldenia niveata*.

Genitalia de la hembra (Figura 6): Semejante a *niveata* de Sulawesi (Wilkinson, 1967, fig. 10; Watson, 1961, fig. 7). El ostium es cuadrangular más estrecho que en *buruanae*. El ductus es continuo con la bursa copulatrix decreciente hasta la intersección con el saco accesorio (accessory sac). La bursa copulatrix es más ancha que en *buruanae* y más recta, el relieve lateral también es globular, pero menos desarrollado. Asimismo, el ductus seminalis surge de la zona alta de la bursa copulatrix.

El macho es desconocido.

Distribución: Endemismo del Monte Apo en la isla de Mindanao, Filipinas, aunque no se excluye su presencia en otras áreas adyacentes.

Etimología: Se denomina esta especie nueva *apoe*, que hace referencia al toponímico del Monte Apo en la isla de Mindanao.

Agradecimientos

Se agradece la colaboración prestada por el Dr. Antonio Vives (Madrid, España).

Conflicto de interés

El autor declara que no tiene ningún interés financiero ni relación personal que pudiera influir en el trabajo presentado en este artículo.

Referencias

- Gaede, M. (1931). Drepanidae. *Lepidopterorum Catalogus* (Pars 49, pp 1-60). Embrik Strand.
- Moore, F. (1882). *The Lepidoptera of Ceylon* (Vol. 2(2), pp. 119-120). L. Reeve & Co.
- Seitz, A. (1933). Die Indoaustralischen Spinner Und Schwärmer. *Die Gross-Schmetterlinge Der Erde* (Vol. 10). Alfred Kernen.
- Watson, A. (1961). A taxonomic Study of some Indo-Australian Drepanidae (Lepidoptera). *Bulletin of the British Museum (Natural History) Entomology*, 10(8), 315-348. <https://doi.org/10.5962/bhl.part.16263>
- Wilkinson, C. (1967). A taxonomic revision of the genus *Teldenia* Moore (Lepidoptera: Drepaninae). *Transactions of the Royal Entomological Society of London*, 119, 303-362. <https://doi.org/10.1111/j.1365-2311.1967.tb00502.x>
- Yazaki, K. (2012). An annotated list of Drepaninae of the Philippines (Lepidoptera, Drepanidae). *Tinea*, 22(2), 107-119.

Andrés Expósito Hermosa
Gardenia, 25
E-28933 Móstoles (Madrid)
ESPAÑA / SPAIN
E-mail: aexposih@telefonica.net
<https://orcid.org/0000-0003-4475-4974>

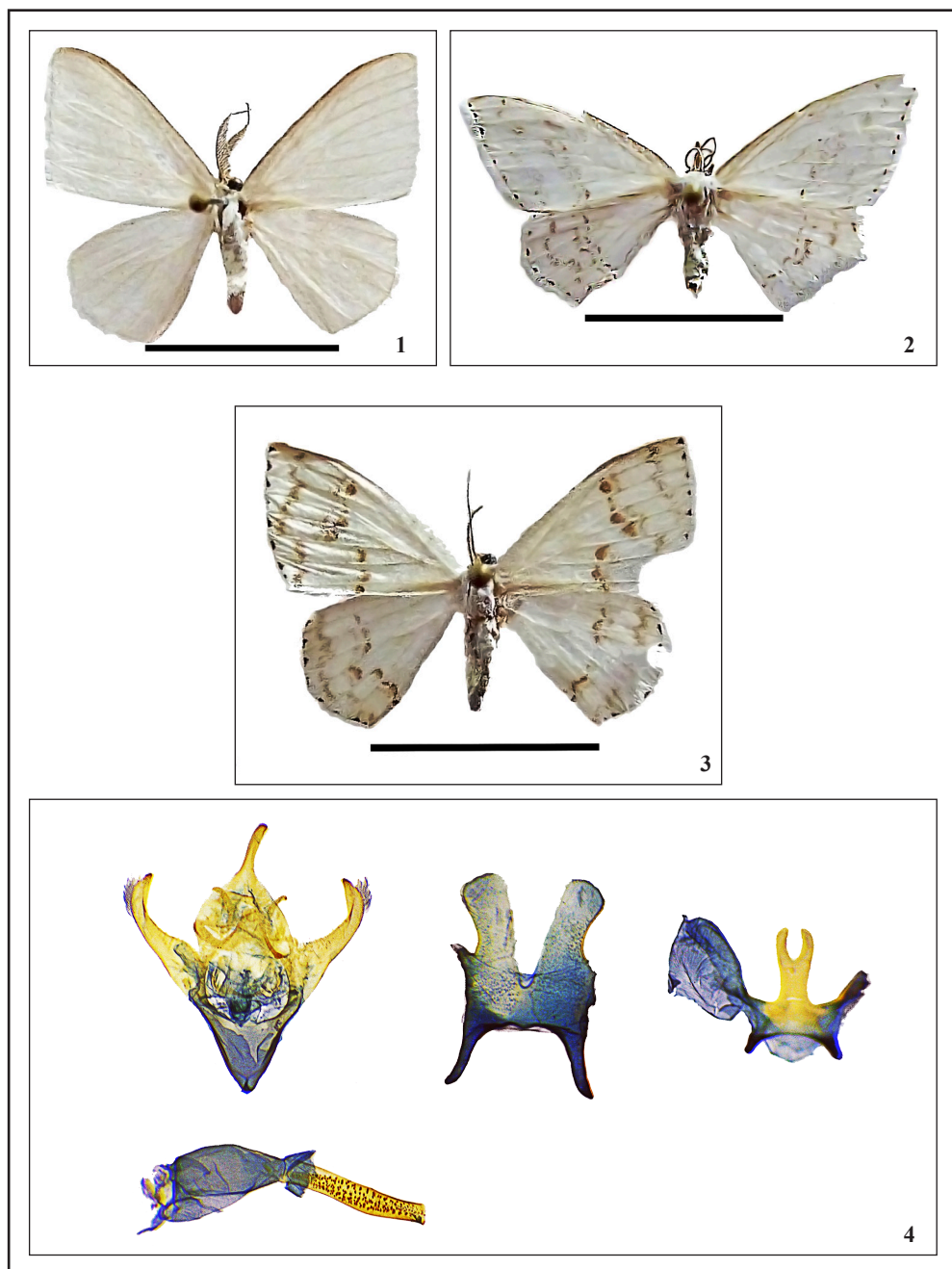
(Recibido para publicación / *Received for publication* 9-III-2024)

(Revisado y aceptado / *Revised and accepted* 30-VII-2024)

(Publicado / *Published* 30-XII-2025)

Derechos de autor: El autor(es). Este es un artículo de acceso abierto distribuido bajo los términos de la Licencia de Reconocimiento 4.0 Internacional de Creative Commons (CC BY 4.0) que permite el uso, distribución y reproducción sin restricciones en cualquier medio, siempre que se cite al autor original y la fuente. / **Copyright:** The author(s). This is an open access article distributed under the terms of the Creative Commons Attribution 4.0 International License (CC BY 4.0), which permits unrestricted use, distribution, and reproduction in any medium, provided the original author and source are credited

Figuras 1-4. 1. *Teldenia buruanae*, sp. nov., holotipo ♀ anverso 2. *Teldenia apoe* Expósito, sp. nov., holotipo ♀. 3. *Teldenia specca* Wilkinson ♀. 4. *Teldenia buruanae* Expósito, sp. nov., genitalia ♂. paratipo preparación AEH 3494.



Figuras 5-7. 5. *Teldenia buruanae* Expósito, sp. nov., genitalia ♀ paratipo preparación AEH 3495. 6. *Teldenia apoe* Expósito, sp. nov., holotipo ♀, genitalia preparación AEH 3500. 7. *Teldenia specca* Wilkinson ♀, genitalia preparación AEH 3499. (escala 1 cm).

